

clonewerk

pedals and parts

Bauteile: Yin Yang Overdrive

| Part | Value | |
|------|--------|--------------------|
| C1 | 100uF | ELKO |
| C2 | 47uF | ELKO |
| C3 | 0,47uF | Folienkondensator |
| C4 | 0,1uF | Folienkondensator |
| C5 | 100pF | Keramikkondensator |
| C7 | 3,3nF | Folienkondensator |
| C8 | 0,47uF | Folienkondensator |
| C10 | 1uF | ELKO |
| C11 | 1uF | ELKO |
| C12 | 1uF | ELKO |

| | |
|----|--------------|
| D1 | Diode BAT41 |
| D2 | Diode BAT41 |
| D3 | Diode BAT41 |
| D4 | Diode 1N4004 |
| D5 | Diode 1N4004 |

| | |
|-----|---------|
| IC1 | NE5532P |
| IC2 | ICL7660 |

| | |
|----|--------|
| T1 | 2N7000 |
| T2 | 2N7000 |

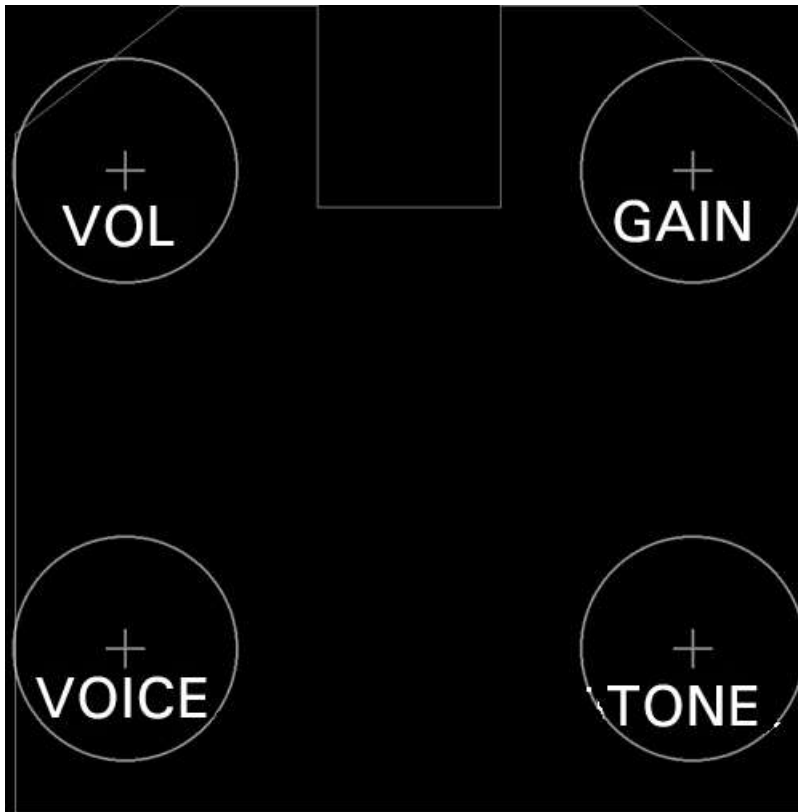
| | |
|-----|------|
| R1 | 10k |
| R2 | 10k |
| R3 | 1M |
| R4 | 1M |
| R5 | 470k |
| R6 | 1k |
| R7 | 1k |
| R8 | 1k |
| R9 | 10k |
| R10 | 1k |

| | |
|-------|---------------|
| TONE | POTI 50K(B) |
| VOICE | POTI 10K(B) |
| VOL | POTI 100K (B) |
| GAIN | POTI 500K (A) |

Schritt 1: Bestückung der Platine

Zuerst die Widerstände, Dioden und den IC-Sockel einlöten. IC einsetzen (Hinweis: Der Punkt auf dem IC, muss in die Richtung der Einkerbung des Sockels schauen.)

Dann Keramik, Folienkondensatoren und Elektrolytkondensatoren einlöten. Zuletzt die Winkelpotentiometer auf der anderen Rückseite (Kreise) der Platine einsetzen. LED mit der Höhe von 15mm von der Platine bis zum oberen Kopfende einsetzen.(Hinweis: das lange Bein der LED ist der Pluspol).



Schritt 2: Gehäuse mit der DC-Buchse und dem Wippschalter (9V/18V) bestücken, dann die bestückte Platine einsetzen. Den Wippschalter und die DC-Buchse nun mit dem Stromanschlüssen auf der Platine verkabeln. Die Anschlüsse der DC-Buchse sind unterhalb von IC₂, die des Wippschalters am unteren rechten Rand der Platine.

V = mittlerer Pin, 9V und 18V jeweils auf die äusseren Pins.

